



صندوق أبوظبي للتنمية  
ABU DHABI FUND FOR DEVELOPMENT

نعدكم بمستقبل أفضل



التقرير السنوي 2009



صاحب السمو الشيخ خليفة بن زايد آل نهيان

رئيس دولة الإمارات العربية المتحدة  
القائد الأعلى للقوات المسلحة



سمو الشيخ محمد بن زايد آل نهيان

ولي عهد أبوظبي  
نائب القائد الأعلى للقوات المسلحة



سعادة خليفة محمد الكندي  
(عضو)



سعادة اللواء الركن علي محمد الكعبي  
(عضو)



معالي أحمد جمعة الزعابي  
(عضو)



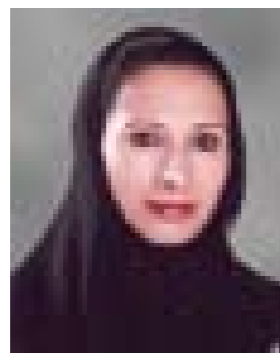
سمو الشيخ عبد الله بن زايد آل نهيان  
(نائب رئيس مجلس الإدارة)



سمو الشيخ منصور بن زايد آل نهيان  
(رئيس مجلس الإدارة)



سعادة محمد سلطان الهاملي  
(عضو)



سعادة فوزية حمد المبارك  
(عضو)



سعادة خليفة محمد المزروعي  
(عضو)



سعادة عيسى محمد السويدي  
(عضو)

10	كلمة رئيس مجلس إدارة صندوق أبوظبي للتنمية
12	كلمة المدير العام
	<b>نبذة عن صندوق أبوظبي للتنمية</b>
16	■ نشاط الصندوق
17	■ سياسة الصندوق
18	■ حقائق وأرقام
19	■ الهيكل التنظيمي
	<b>المشاريع التنموية في 2009</b>
22	■ قروض الصندوق التنموية
25	■ منح حكومة أبوظبي
32	■ مساهمات واستثمارات الصندوق
34	■ خارطة تمثل التوزيع الجغرافي للمشاريع التنموية في 2009
	<b>أبرز الأنشطة والأحداث لسنة 2009</b>
38	■ الطاقة المتجددة
39	■ التعاون مع بنك جرامين
40	■ اليوم العالمي للقضاء على الفقر
41	■ المسؤولية الاجتماعية
41	■ فريق الصحة والسلامة والبيئة
	<b>الجدول والرسوم البيانية</b>
44	■ التوزيع الجغرافي لإجمالي مشاريع الصندوق التنموية
45	■ التوزيع القطاعي لإجمالي مشاريع الصندوق التنموية
46	■ التوزيع القطاعي لإجمالي مساهمات و إستثمارات الصندوق
47	■ التوزيع الجغرافي لإجمالي مشاريع حكومة أبوظبي التنموية
48	■ التوزيع القطاعي لإجمالي مشاريع حكومة أبوظبي التنموية
	■ البيانات المالية:
49	● التزامات ومسحوبات قروض ومنح الصندوق
49	● التزامات ومسحوبات قروض ومنح حكومة أبوظبي
49	● إجمالي التزامات الصندوق وحكومة أبوظبي
50	■ خارطة الموقع



## كلمة رئيس مجلس إدارة صندوق أبوظبي للتنمية

كان العام 2009 إستثنائياً في تاريخ الاقتصاد العالمي الحديث إذ أُلقت تداعيات الأزمة المالية ظلالتها على مجمل مسيرة عملية التنمية العالمية، وأصدرت الكثير من الهيئات الأممية تحذيرات لها من مغبة تراجع الدول المانحة عن التزاماتها وأثار ذلك على مجتمعات الدول النامية وتحديدًا المجتمعات الأكثر فقراً.

تابع صندوق أبوظبي للتنمية هذه التطورات عن كثب، فيما واصل أنشطته في دراسة وتمويل والإشراف على المشاريع التنموية حول العالم معززاً الثقافة التي كرستها منذ أربعة عقود. وفي الوقت ذاته أجرينا مراجعة لاستراتيجية عمل الصندوق، أخذين بعين الاعتبار التحديات التي تواجه مهمتنا في الحد من الفقر عالمياً والمتمثلة بعوامل مستجدة كالأزمة المالية وتبعات تباطؤ الاقتصاد العالمي و التي تؤثر بشكل مباشر وبالغ على المجتمعات الأقل حظاً في مناطق مختلفة حول العالم.

من هنا كان لابد من تعزيز توجهات الصندوق الاستراتيجية في العمل على تنويع وتطوير الموارد من خلال الإستغلال الأمثل للموارد المالية و إيجاد آليات جديدة للقروض لتعزيز استدامة نشاط الصندوق الذي يلامس حياة ملايين البشر حول العالم. نحن راضون عن ما حققه الصندوق من إنجازات خلال العام المنصرم، وكان من أبرز توجهات الصندوق في عام 2009 الوقوف على قطاع الطاقة المتجددة من خلال تقديم دعمه للوكالة الدولية للطاقة المتجددة (أيرينا) التي تتخذ من أبوظبي مقراً لها، حيث يمثل الدعم في تقديم الصندوق مجموعة من القروض بقيمة 183 مليون درهم سنوياً ولمدة سبع سنوات للمساهمة في تمويل مشاريع الطاقة المتجددة بالدول النامية باعتبار أن مسألة الطاقة النظيفة وإنعكاساتها المستدامة على البيئة والتغير المناخي هي في صلب عملية التنمية التي يتبناها الصندوق منذ تأسيسه.

سنواصل تنويع أنشطتنا على مستوى القطاعات التي تحقق أهدافنا في الحد من الفقر، كما سنواصل توسيع رقعة نشاطنا الجغرافي لنتمكن أن نحدث التغيير المرجو للمجتمعات الأقل حظاً والمهمشة، بالإضافة إلى تعزيز وتنويع مصادر الصندوق المالية لترسخ من استدامة عملياتنا.

جزيل الشكر لفريق العمل بصندوق أبوظبي للتنمية على جهودهم خلال العام الماضي كما نشكر شركاءنا في عملية التنمية من مختلف الجهات والبلدان ونتطلع إلى تحقيق أهدافنا المشتركة بعزم وإيمان بالرسالة التي نحملها في أبوظبي من خلال أنشطة هذا الصندوق.

منصور بن زايد آل نهيان  
رئيس مجلس الإدارة

منصور بن زايد آل نهيان





## كلمة المدير العام

يسعدنا أن نضع بين أيديكم التقرير السنوي لأنشطة صندوق أبوظبي للتنمية لعام 2009، والذي يقدم نبذة عن أنشطة الصندوق التنموية والتزاماته نحو المجتمع الدولي منذ أربعة عقود، وهو مستمر في الإسهام بشكل فعال بعملية التنمية في مناطق مختلفة حول العالم مستنداً لرؤية ودعم حكومة أبوظبي الرشيدة.

مع نهاية عام 2009 بلغ إجمالي عدد المشاريع التنموية التي قام الصندوق بتمويلها 209 مشروعاً في 53 بلداً نامياً حول العالم من خلال قروض تنموية ومنح واستثمارات متنوعة بقيمة إجمالية تقدر بـ 13,7 مليار درهم إماراتي. ورغم الارتفاع الذي رأيناه في مجال التنمية العالمية نتيجة للأزمة المالية العالمية وتراجع في التزامات بعض الجهات المانحة، واصلنا في الصندوق عملياتنا وأنشطتنا حيث قمنا خلال العام بتوقيع سبع اتفاقيات قروض بلغت قيمتها الإجمالية 452,2 مليون درهم إماراتي، فيما بلغ عدد قروض الصندوق قيد التنفيذ 39 قرضاً بقيمة إجمالية تبلغ حوالي 4.34 مليار درهم.

وإضافة إلى ذلك فإن الصندوق يشرف على إدارة المنح التي قدمتها حكومة أبوظبي والتي تمثل جانباً مهماً من أنشطتنا، حيث يتولى الصندوق الإشراف على إدارة هذه المنح من خلال متابعة تنفيذ المشاريع المنتفعة من هذه المنح. وفي عام 2009 عهدت حكومة أبوظبي إلى الصندوق بالإشراف على تمويل 6 منح بقيمة 4.4 مليار درهم إماراتي، بينما بلغ عدد المنح قيد التنفيذ التي يقوم الصندوق بإدارتها 16 منحة ممولت بقيمة إجمالية تبلغ حوالي 6.178 مليار درهم. وبذلك تكون القيمة الإجمالية لقروض ومنح حكومة أبوظبي للدول النامية مع نهاية 2009 حوالي 14 مليار درهم إماراتي لتمويل 78 مشروعاً تنموياً.

ومن أبرز إنجازات العام 2009 التي مثلت توجهاً نوعياً في أنشطة الصندوق، شراكتنا مع الوكالة الدولية للطاقة المتجددة (أرينا) من خلال التزامنا بتقديم قروض ميسرة بقيمة 1,281 مليار درهم إماراتي لتمويل مشاريع الطاقة المتجددة في البلدان النامية، فيما تقدم الوكالة من جانبها دوراً استشارياً في هذا المجال.

وهنا لا بد من التأكيد على أن نقل المعرفة والتقنيات المتعلقة باستخدامات موارد الطاقة المتجددة حق لكافة البلدان، ومن شأنها أن تعزز عملية التنمية المستدامة لغثاء واسعة حول العالم والإسهام بشكل مباشر ومستدام في الحد من الفقر وتبعياته الاجتماعية والإنسانية بشكل عام، ويحقق هذا الرسالة التي يحملها الصندوق.

نحن ندرك التحديات العالمية وأهمية دورنا في الصعيد التنموي العالمي والذي يمثل جانباً مهماً من رؤية أبوظبي 2030 الاقتصادية الرامية إلى بناء اقتصاديات متنوعة ومستدامة تعزز من مكانة الإمارة على الخارطة العالمية، ومنجزات ورؤية الصندوق تتكامل مع هذه الرؤية.

وحرصاً منا على استدامة أنشطة وعمليات الصندوق نعمل في المرحلة الراهنة على تقييمهم ودراسة مجموعة من أدوات التمويل الجديدة، لتعزيز سياستنا التمويلية إلى جانب التزاماتنا في تقديم القروض الميسرة، بالإضافة إلى التوسع في المساهمة في استثمارات مباشرة في الدول النامية والإقراض على أسس تجارية للمشاريع ذات الإيرادات في الدول متوسطة الدخل التي تتمتع بمؤشرات اقتصادية جيدة، الأمر الذي يوسع فرص الحصول على مزيد من التمويل لمشاريع البنية التحتية فيها.

نحن نرى في تنوع السياسة التمويلية دور كبير في ترشيد الموارد والإيرادات وبالتالي تعزيز قدرة الصندوق على تغيير حياة المزيد من المجتمعات الأقل حظاً في الدول النامية عبر تقديم مزيد من التمويل لمشاريع التنمية في القطاعات المختلفة. نتوجه بالشكر لكافة الزملاء في صندوق أبوظبي للتنمية على جهودهم والتزامهم في تحقيق رسالة الصندوق السامية، كما نتوجه بالشكر لمجلس الإدارة على دورهم في تعزيز فاعلية الصندوق عبر وضع استراتيجيات عملنا، وكذلك كافة شركائنا في عملية التنمية حول العالم.

محمد سيف السويدي

المدير العام

## نبذة عن صندوق أبوظبي للتنمية

- نشاط الصندوق
- سياسة الصندوق
- حقائق وأرقام
- الهيكل التنظيمي



نعدكم ببناء أسس تنمية المستقبل

### ■ سياسة الصندوق

يمثل صندوق أبوظبي للتنمية الذراع التنموي الدولي لحكومة أبوظبي ودولة الإمارات العربية المتحدة، وينتهج الصندوق في سياسات إقرار القروض الميسرة والمنح توجهاً محايداً ملتزماً برسالة ومهمة الصندوق الرامية إلى الحد من الفقر عالمياً. لذا فإن أنشطة الصندوق تتوزع في جغرافيات متنوعة لكنها تتركز في المناطق ولدى المجتمعات التي تعاني من معدلات فقر حرجة وتراجع في مستويات عملية التنمية المطلوبة.

ويؤمن الصندوق بتحقيق تنمية مستدامة في اقتصاديات الدول النامية من خلال دعم قطاعات حيوية وتحديدًا في مجال البنى التحتية، لذا لا ينخرط الصندوق في برامج الإعانة المباشرة بقدر دعمه وتمويله لمشاريع من شأنها أن تدفع عملية التنمية بشكل مستدام وتساهم على المدى الطويل في تجاوز سكان المجتمعات المستفيدة لخط الفقر.

ومن ضمن المعايير والاعتبارات التي ينظر إليها الصندوق خلال عملية إختيار المشاريع الممولة الطبيعية الاستراتيجية للمشروع ودوره في تطوير ودعم قطاعات اقتصادية متنوعة تؤثر في صلب عملية التنمية المستدامة للمجتمعات المحلية، إلى جانب المستوى المعيشي للدولة المستفيدة، مقيماً على أساس معدلات دخل الفرد، إلى جانب دراسة للطبيعة الفنية للمشروع وتكلفته التمويلية، كما يحرص الصندوق على أن لا تتضمن المشاريع الممولة أي شروط محففة بحق المقترض أو المشروع بحد عينه.



ساهم الصندوق بتمويل والاشراف على 37 مشروعاً بقطاع الصناعة والتعدين، بقيمة إجمالية تقدر بأكثر من 3 مليار درهم إماراتي



مبنى صندوق أبوظبي للتنمية

### ■ نشاط الصندوق

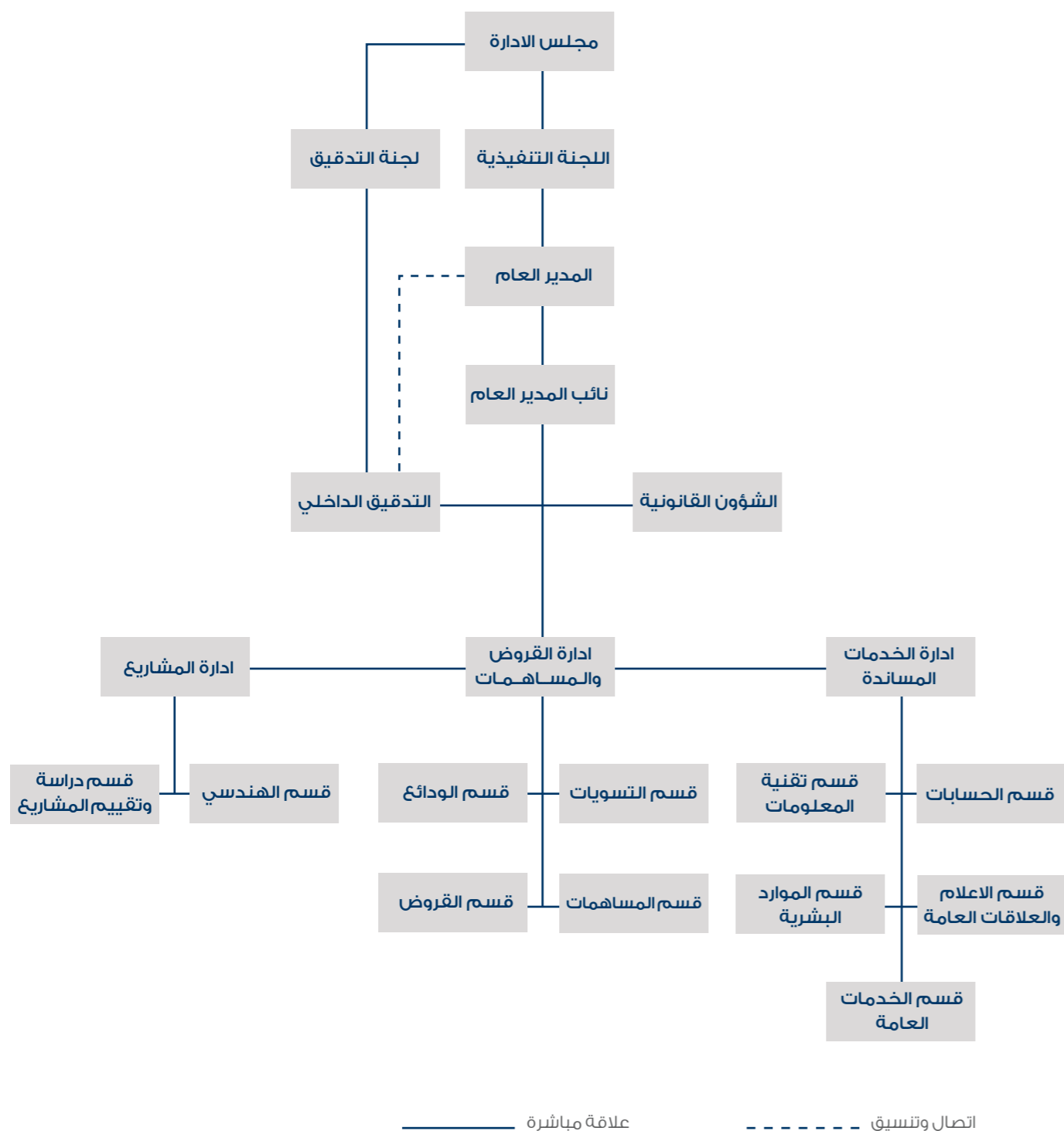
يعد صندوق أبوظبي للتنمية مؤسسة وطنية ذات كيان مستقل تابع لحكومة أبوظبي، تأسس عام 1971 بهدف مساعدة الدول النامية عن طريق تقديم قروض ميسرة لتمويل مشاريع تنموية في تلك الدول بالإضافة إلى استثمارات ومساهمات مباشرة طويلة الأجل في الدول النامية.

ويتمحور نشاط صندوق أبوظبي للتنمية حول خطوات عملية ذات رؤية واستراتيجية مستدامة للحد من الفقر في مجتمعات الدول النامية عبر تمويل ودعم مشروعات حيوية من خلال تقديم قروض ميسرة من شأنها الإسهام في عملية تنمية مستدامة تشمل مختلف قطاعات الحياة. كما يقوم الصندوق بإدارة المنح والقروض التي تقدمها حكومة أبوظبي للدول النامية وذلك لتطوير مشاريع تنموية في هذه الدول.

ويتركز تمويل الصندوق على عدد من القطاعات منها قطاع البنى التحتية، الطاقة، الصحة، التعليم، التنمية الاجتماعية، المواصلات، الطرق، الإسكان، الزراعة، الثروة الحيوانية والسمكية، الصناعات، تطوير القطاع السياحي.

وقد بلغ إجمالي قيمة القروض والمنح والاستثمارات التي قام بتقديمها صندوق أبوظبي للتنمية وحكومة أبوظبي، وأشرف الصندوق على إدارتها منذ تأسيسه حوالي 27.7 مليار درهم إماراتي من خلال 287 مشروعاً تنموياً استفادت منه 53 دولة نامية في جميع أنحاء العالم.

■ الهيكل التنظيمي



ساهم الصندوق بتمويل والاشراف على 38 مشروعاً بقطاع التعليم والصحة، بقيمة اجمالية تقدر بأكثر من ملياري درهم إماراتي

■ حقائق وأرقام

- تاريخ التأسيس : 15 يوليو 1971
- رئيس مجلس الإدارة : سمو الشيخ منصور بن زايد آل نهيان
- المقر الرئيس : إمارة أبوظبي
- رأس المال : 8 مليارات درهم إماراتي
- عدد موظفي الصندوق : 97 موظف
- قروض ومنح الصندوق : 12,85 مليار درهم إماراتي
- مجموع مساهمات الصندوق : 888 مليون درهم إماراتي
- قروض ومنح الحكومة بإدارة الصندوق : 13,9 مليار درهم إماراتي
- مجموع منح وقروض ومساهمات الصندوق والحكومة : 27,7 مليار درهم إماراتي
- الدول المستفيدة من أنشطة الصندوق : 53 دولة
- المشاريع الممولة : 287 مشروعاً تنموياً

## المشاريع التنموية في 2009

- قروض الصندوق التنموية
- منح حكومة أبوظبي
- مساهمات واستثمارات الصندوق
- خارطة تمثل التوزيع الجغرافي للمشاريع التنموية في 2009



نعدكم بنشر المعرفة لجيل واعد

## ■ قروض الصندوق التنموية

شهد عام 2009 نشاطاً مكثفاً من قبل إدار صندوق أبوظبي للتنمية التي عملت على دراسة عدد من طلبات التمويل وواصلت جهودها في الإشراف على مشاريع القروض قيد التنفيذ إلى جانب المنح المقدمة من حكومة أبوظبي والتي يتولى الصندوق إدارتها والإشراف على تنفيذ المشاريع التي تشملها هذه المنح. وبالرغم من الازمة الاقتصادية التي اجتاحت معظم دول العالم، وقع صندوق أبوظبي للتنمية سبع اتفاقيات قروض خلال العام 2009 بلغت قيمتها الإجمالية 452,2 مليون درهم إماراتي. وشملت القروض التي وقعها الصندوق تنفيذ مشاريع تنموية في بلدان مثل بنين وتنزانيا وبوركينا فاسو وغينيا والمغرب والمالديف وأريتريا وتنوعت بين مشاريع البنى التحتية والطرق والسدود، وفيما يلي نظرة عامة على مشاريع القروض التي وقعها الصندوق خلال عام 2009.

## 1 مشروع طريق (ندالي - شيكاندو) في بنين

**نوع التمويل :** قرض تنموي  
**المبلغ :** 36,730,000 درهم إماراتي  
**القطاع :** المواصلات  
**المنطقة :** الدول الأفريقية

يهدف المشروع الى ربط بنين مع الدول المجاورة وهي توجو ونيجيريا، وفك عزلة بعض المناطق الواقعة في هذين البلدين مما له الأثر في التنمية الإجتماعية والإقتصادية. كما يقع المشروع ضمن أهداف حكومة بنين لتقليص الفقر وتأسيس بنية تحتية ملائمة للإستثمار، كما يقطع هذا الطريق والذي يبلغ طوله الإجمالي أكثر من 77 كيلومتر، منطقة بوجو التي تعد من المناطق الزراعية المؤثرة في الأمن الغذائي للمنطقة إلى جانب دور التصميم الهندسي الجديد للطريق في الحد من الحوادث المرورية.

## 2 مشروع طريق (مالغراسيا - ايفنزا-كيقوما ) في تنزانيا

**نوع التمويل :** قرض تنموي  
**المبلغ :** 169,383,671 درهم إماراتي  
**القطاع :** الطرق المواصلات  
**المنطقة :** الدول الأفريقية

يسهم هذا المشروع الحيوي في تعزيز شبكة المواصلات بين المدن والقرى الواقعة على الطريق الذي يبلغ طوله 104 كيلومتر، مما ينعش الحركة الاقتصادية والتبادل التجاري بين جمهورية تنزانيا الاتحادية والدول المجاورة لها مثل بوروندي ورواندا وغيرها.

## 3 مشروع سد سامنديني في بوركينا فاسو

**نوع التمويل :** قرض تنموي  
**المبلغ :** 36,730,000 درهم إماراتي  
**القطاع :** الزراعة والطاقة  
**المنطقة :** الدول الأفريقية

من شأن هذا المشروع التنموي تحسين مستوى المعيشة للسكان المحليين من خلال دور السد في زيادة الرقعة الزراعية المروية وتعزيز الإنتاج الزراعي والإسهام في تعزيز الأمن الغذائي بصفة عامة للبلاد خصوصاً أن بوركينا فاسو تقع ضمن إقليم يتعرض لموجات جفاف من حين إلى آخر. هذا ويشمل المشروع إلى جانب إنشاء السد تشغيل محطة كهرومائية بطاقة انتاجية سنوية تقدر بـ 16.8 جيجا وات لساعة، علاوة على استصلاح 1,500 هكتار من الأراضي الزراعية كمرحلة أولى من أصل حوالي 23,400 هكتار قابلة للاستصلاح الزراعي حددت في 17 موقع.

ويتمتع المشروع بشمولية في رؤيته التنموية المستدامة حيث تم وضع خطة ادارة بيئية واجتماعية متكاملة تتضمن تطوير الخدمات الصحية العامة في منطقة المشروع وإدارة الموارد الطبيعية في المنطقة وإعادة توطين سكان المنطقة المتأثرين من إنشاء المشروع.

## 4 مشروع طريق (لابي - سيريبيا - غوناس ) في غينيا

**نوع التمويل :** قرض تنموي  
**المبلغ :** 18,365,000 درهم إماراتي  
**القطاع :** الطرق المواصلات  
**المنطقة :** الدول الأفريقية

جاء تمويل مشروع طريق لابي - سيريبيا - غوناس لما لهذا الطريق من دور حيوي في تعزيز التبادل التجاري بين غينيا والسنغال وتنشيط حركة التجارة مع كل من بيساو ومالي وجامبيا. هذا ويبلغ طول الطريق 370 كيلومتر تخترق 300 كيلومتر في عمق الأراضي الغينية و70 كيلومتر داخل أراضي السنغال، وقد أضيفت 80 كلم داخل السنغال حسب توصية البنك الإفريقي للتنمية لكي يصبح الطريق مشروعاً إقليمياً.

## 5 مشروع سد تمكيت في المغرب

**نوع التمويل :** قرض تنموي  
**المبلغ :** 62,441,000 درهم إماراتي  
**القطاع :** الزراعة والري  
**المنطقة :** الدول العربية

يمثل قطاع الزراعة القطاع الحيوي الأبرز لغئات واسعة في المجتمع المغربي، ومن هنا جاء تقديم الصندوق قرصاً لتشييد سد تمكيت، وهو سد خرساني يرتفع 56 متراً ليشكل سعة تخزينية تقدر بـ 14 مليون متر مكعب من المياه من المياه دعماً لقطاع الزراعة، حيث يعمل السد على ري واحات النخيل والمساحات المجاورة التي تستغل لزراعة الحبوب والبقول والعلف وتربية المواشي، كما يوفر المشروع المياه الصالحة للشرب لسكان المنطقة، كما يلعب دوراً هاماً في حماية المنطقة من الفيضانات.

## 6 مشروع الإسكان الاجتماعي في المالديف

نوع التمويل : قرض تنموي

المبلغ : 55,095,000 درهم إماراتي

القطاع : الاسكان

المنطقة : الدول الاسيوية

ما زالت تبعيات المد البحري «تسونامي» الذي شهده جزر المالديف في عام 2004 تؤثر على حياة السكان، ومن هنا تنبع أهمية مشروع إعادة ترميم البنية التحتية وإنشاء مساكن بالمناطق المتضررة. يشمل المشروع إنشاء 179 وحدة سكنية وشبكة للصرف الصحي في جزيرة كولهورفشي بالإضافة إلى شبكة للصرف الصحي وشبكة للكهرباء ومحطة معالجة للصرف الصحي في جزيرة فيلهوفشي.

## 7 مشاريع البنية التحتية في اريتريا

نوع التمويل : قرض تنموي

المبلغ : 73,460,000 درهم إماراتي

القطاع : البنية التحتية

المنطقة : الدول الافريقية

تمثل الزراعة قطاعاً حيوياً للاقتصاد الاريتيري، ومن هنا كان التزام الصندوق في دعم البنى التحتية لهذا القطاع الحيوي، حيث يرمي المشروع إلى دعم القطاع الزراعي في اريتريا من خلال توريد معدات زراعية وآليات حفر وتشبيد طرق زراعية ومستلزماتها، كما يشمل المشروع ما يلزم تجاه ورش صيانة لتلك المعدات وتدريب العاملين عليها.

## قرروض الصندوق التنموية الممولة في عام 2009

الرقم	الدولة	المشروع	قيمة القرض ( درهم اماراتي )
1	بنين	طريق ندالي - شيكاندو	36,730,000
2	تنزانيا	طريق مالغرسيا - ايفينزا - كيقوما	169,383,671
3	بوركيناف فاسو	سد سامنديني	36,730,000
4	غينيا	طريق لابي - سيربيا - غوناس	18,365,000
5	المغرب	سد تمكيت	62,441,000
6	المالديف	الإسكان الاجتماعي	55,095,000
7	ارتريا	مشاريع البنية التحتية	73,460,000
المجموع			452,204,671

## ■ منح حكومة أبوظبي

من ضمن المهام البارزة التي يتولاها صندوق أبوظبي للتنمية إدارة المنح والقروض التي تقدمها حكومة أبوظبي لدعم عملية التنمية المستدامة في الدول الشقيقة والصديقة، ويمثل الصندوق الذراع التنموي لحكومة أبوظبي، حيث يضع خبراته في هذا المجال لأجل تحقيق توجيهات الحكومة الرشيدة. وقد شمل العام 2009 توقيع 6 مذكرات تفاهم بين حكومة أبوظبي لصالح مشاريع تنموية في كل من اليمن، فلسطين، أفغانستان، باكستان وسيشل فيما يلي نظرة على هذه المنح وطبيعة المشاريع التي تتضمنها ويتولى الصندوق الإشراف على ادارتها وتنفيذها.



ساهم الصندوق بتمويل والإشراف على 45 مشروعاً بقطاع الزراعة، بقيمة اجمالية تقدر بأكثر من 3 مليار درهم إماراتي

## 1 مشاريع تنموية في الجمهورية اليمنية

وقع صندوق أبوظبي مذكرة تفاهم في 2009 بشأن المنحة المقدمة من حكومة أبوظبي إلى الجمهورية اليمنية حيث يقوم صندوق أبوظبي للتنمية بالإشراف على تنفيذها.

## 1.1 مشروع سد حسان

نوع التمويل : منحة

المبلغ : 275,475,000 درهم إماراتي

القطاع : الزراعة

المنطقة : الدول العربية

يقدم سد حسان نقلة نوعية لقطاع الزراعة عبر إسهامه في تطوير قنوات ري حديثة ومستدامة وحماية التربة الزراعية من تبعات الفيضانات الموسمية. يتضمن المشروع إنشاء سد خرساني ثقيل يستخدم في التحكم في مياه الفيضانات وتنظيم الري. ويتكون السد الذي يبلغ ارتفاعه حوالي 20 متراً وطوله 340 متر مكعب من مفيض ذو جدار خرساني وأحواض تهدئة ومنشآت للطاقة تقع أسفل المفيض. هذا وقد يشمل المشروع حواجز تحويلية وقنوات رئيسية للري ومنشآت للتحكم حيث تبلغ السعة التخزينية للسد حوالي 19.5 مليون متر مكعب.

## 1.2 مشروع خطوط النقل ومحطات التحويل والتصريف للطاقة الكهربائية من محطة مأرب

نوع التمويل : منحة

المبلغ : 293,840,000 درهم إماراتي

القطاع : الطاقة والكهرباء

المنطقة : الدول العربية

تمثل الطاقة تحدياً لعملية التنمية المستدامة في اليمن، ومن هنا كان دعم المشروع الذي يهدف إلى توريد خطوط نقل وتصريف الكهرباء من محطة مأرب الغازية وتعزيز وتطوير المنظومة الكهربائية الوطنية وتأهيل شبكة التوزيع بعدن. وسوف يساهم المشروع في توفير القدرات التحويلية في كل من مأرب ومعبر وعدن واب وتعز وذمار، بالإضافة إلى تقديم الخدمات الهندسية اللازمة لتصميم ومتابعة تنفيذ المشروع.

## 1.3 مشروع المياه والصرف الصحي للمناطق الحضرية

نوع التمويل : منحة

المبلغ : 146,920,000 درهم إماراتي

القطاع : المياه والري

المنطقة : الدول العربية

من ضمن التحديات التي تواجه قطاعات واسعة في المجتمع اليمني توفير بنى تحتية تضمن بيئة صحية للتجمعات السكنية، من هنا كان تمويل مشروع المياه والصرف الصحي للمناطق الحضرية الذي يتضمن أعمال توريد وتأهيل وتوسيع شبكات مياه الشرب وحفر وتأهيل الآبار وإنشاء محطات للضخ. كما يشمل خطوط وشبكات الصرف الصحي ومحطات المعالجة في كل من مدن عتق ودمت والمحويت وأب. كما يشمل المشروع على تقديم الخدمات الفنية اللازمة لتصميمه ومتابعته وتنفيذه.

## 1.4 مشروع تنمية الطرق الريفية (المرحلة الثانية)

نوع التمويل : منحة

المبلغ : 165,285,000 درهم إماراتي

القطاع : الطرق والمواصلات

المنطقة : الدول العربية

تمثل شبكة الطرق في المناطق الريفية عاملاً أساسياً لتنمية المجتمعات المحلية، لما للنقل دور في تعزيز قطاعات خدمية مدنية وكذلك القطاع الزراعي. تتضمن المرحلة الثانية من المشروع إنشاء عدد من الطرق الريفية النموذجية التي تتناسب مع حركة المرور والطبيعة الجغرافية للمناطق، كما يشمل المشروع الخدمات الهندسية اللازمة لتصميمه ومتابعته وتنفيذه.

## 1.5 مشروع كلية الهندسة بجامعة صنعاء

نوع التمويل : منحة

المبلغ : 55,095,000 درهم إماراتي

القطاع : التعليم

المنطقة : الدول العربية

التاريخ العريق للمؤسسات الأكاديمية اليمنية يحتم في الوقت عينه مواصلة تطويرها وزيادة طاقتها الاستيعابية. يشمل مشروع كلية الهندسة بجامعة صنعاء توسيع المباني القائمة حالياً وإنشاء مباني جديدة لمختلف التخصصات الهندسية من هندسة مدنية وكهربائية ومعمارية، وذلك لاستيعاب الأعداد المتزايدة من الطلاب. كما يشمل المشروع تجهيز المباني والمعامل بالمعدات اللازمة. بالإضافة فإن المشروع يهدف إلى دعم قطاع التعليم في جمهورية اليمن.

## 1.6 مشروع دعم إستراتيجية مكافحة الملاريا

نوع التمويل : منحة

المبلغ : 11,386,300 درهم إماراتي

القطاع : الصحة

المنطقة : الدول العربية

مكافحة الأمراض المعدية والسارية يمثل تحدياً للتنمية مقومات الصحة العامة في اليمن، يهدف المشروع إلى تشخيص ومعالجة ومكافحة الملاريا من خلال توفير المعدات الطبية والمبيدات الحشرية، هذا بالإضافة إلى نشر الوعي الصحي في عدة محافظات.

## 1.7 مشروع بناء وتجهيز معاهد تقنية ومراكز تدريب مهني

نوع التمويل : منحة

المبلغ : 146,920,000 درهم إماراتي

القطاع : التعليم

المنطقة : الدول العربية

رغد القطاع التعليمي بمتطلبات تنسجم مع حاجة سوق العمل والتنمية يكمن وراء تمويل المشروع الذي يتضمن بناء وإعادة ترميم وتأهيل ما يقارب 20 معهد تقني ومركز تدريب مهني يحتوي على عدة تخصصات وموزعة على مختلف أنحاء الجمهورية. كما يتضمن تجهيز المعاهد بالأثاث والمعدات اللازمة بالإضافة إلى تغطية الخدمات الهندسية للتصميم ومراقبة أعمال التنفيذ.

## 1.8 الصندوق الإجتماعي للتنمية

نوع التمويل : منحة

المبلغ : 293,840,000 درهم إماراتي

القطاع : الخدمات الإجتماعية

المنطقة : الدول العربية

يلتزم المشروع بالمساهمة في المشاريع التي يقوم بها الصندوق الاجتماعي للتنمية حسب الخطة الخمسية 2006-2010 والتي تتضمن مشاريع الرعاية الصحية الأولية والتعليم والمياه والطرق الريفية وتنمية المنشآت الصغيرة والتدريب وبناء القدرات في جميع أنحاء اليمن.

## 1.11 مشروع إنشاء محطة غازية بقدرة 300 ميجاوات

نوع التمويل : منحة  
المبلغ : 293,840,000 درهم إماراتي  
القطاع : الطاقة والكهرباء  
المنطقة : الدول العربية

التوازن بين توفير الطاقة وبموارد نظيفة تراعي المتطلبات البيئية هي مزايا رئيسية لمشروع إنشاء وتشغيل محطة التوليد والتوربينات الغازية في سد مأرب (المرحلة الثالثة) عن طريق توريد وتركيب المعدات والمواد والتجهيزات الكهربائية والميكانيكية اللازمة للإنشاء، كما يشمل الخدمات الهندسية لتصميم المشروع والإشراف على تنفيذه.

## 1.12 مشروع المتحف الوطني للعلوم

نوع التمويل : منحة  
المبلغ : 47,749,000 درهم إماراتي  
القطاع : التعليم  
المنطقة : الدول العربية

رفد العملية التعليمية بتقنيات حديثة تحاكي الحياة المعاصرة هي سمة مشروع المتحف الوطني للعلوم. يتضمن المشروع تبني تكنولوجيا حديثة من خلال إنشاء مسرح علوم الفضاء وعلوم الفلك ومعارض تربية وتعليمية وترفيهية ومركز للبحث العلمي وتطوير القدرات والإبداع والاختراعات. ويحتوي المعرض على أجنحة المعارض العلمية المتخصصة ومركز معالجة وإعادة تدوير مياه الأمطار والسيول وإعادة استخدامها في متطلبات المتحف والحديقة العلمية وإنشاء حديقة علمية تغطي التنوع البيئي في اليمن بمساحة 8 آلاف مترمربع وأجنحة علوم الحياة وعلوم الأرض والبيئة وعلوم الفيزياء والكيمياء وجناح مركز العلوم البحرية اكويريم بالإضافة إلى إنشاء المتاحف العلمية النقالية.

## 1.13 مشروع البطاقة الذكية

نوع التمويل : منحة  
المبلغ : 226,256,800 درهم إماراتي  
القطاع : الخدمات الإجتماعية  
المنطقة : الدول العربية

تعتبر الخدمات المدنية والاجتماعية من ركائز تطوير ونهضة المجتمعات، ومن هنا كان تمويل مشروع البطاقة الذكية الرامي إلى بناء قاعدة للبيانات وتعميم الرقم الوطني وإصدار بطاقات شخصية بالشريحة الذكية وشهادات الميلاد آلياً حيث يتضمن توفير الأجهزة والمعدات والشبكات والاثاث والتجهيزات الأخرى اللازمة للمشروع وبالإضافة إلى الخدمات الاستشارية والتدريب وتنمية الموارد البشرية.



ساهم الصندوق بتمويل والإشراف على العديد من المشاريع السكنية في الدول النامية، بقيمة اجمالية تقدر بأكثر من 3 مليار درهم إماراتي

## 1.9 مشروع توسعة وتعميق مدخل ميناء الحاويات بعدن

نوع التمويل : منحة  
المبلغ : 146,920,000 درهم إماراتي  
القطاع : البنية التحتية  
المنطقة : الدول العربية

تعتبر التجارة الخارجية وعبر الموانئ البحرية عصب الحياة في اليمن، ويُنظر إلى ميناء الحاويات في عدن كبوابة تجارة حيوية لاقتصاديات اليمن. يغطي المشروع أعمال إنشائية وبيئية لتوسيع وتعميق القناة الملاحية وأعمال الأرصفة في المنطقة، والأعمال المرتبطة بذلك، كما يشمل المشروع الخدمات الهندسية لتصميم المشروع والإشراف على تنفيذه.

## 1.10 مشروع مدينة الصالح الطبية

نوع التمويل : منحة  
المبلغ : 183,650,000 درهم إماراتي  
القطاع : الصحة  
المنطقة : الدول العربية

توفير قدرات علاجية متخصصة وقادرة على استيعاب الأعداد الكبيرة من المرضى هو واحد من تحديات القطاع الصحي اليمني، يشمل المشروع توفير الخدمات الهندسية لتصميم مدينة طبية بطاقة استيعابية كلية تبلغ حوالي 1000 سرير. وستضم المدينة العديد من المراكز التخصصية والنوعية والتي تشمل جراحة القلب والدماغ والأعصاب والجراحة العامة وجراحة المناظير والقسطرة وجراحة العظام والكلى والجراحة التجميلية ومركز الباطنية وأمراض سرطانات الدم.

## تاريخ الصندوق في اليمن

ويعود تاريخ أنشطة صندوق أبوظبي للتنمية في اليمن منذ عام 1974 ويعتبر من أبرز المساهمين في عملية التنمية المستدامة في الجمهورية اليمنية، وقد تنوعت نشاطاته التمويلية بين تقديم قروض ومنح مباشرة أو الإشراف على مشاريع تنمية ممولة من قبل حكومة أبوظبي.



ساهم الصندوق بتمويل والإشراف على 50 مشروعاً في قطاع النقل والمواصلات، بقيمة إجمالية تقدر بأكثر من 5 مليار درهم إماراتي

## 2 مشاريع التنمية المجتمعية في فلسطين

**نوع التمويل :** منحة  
**المبلغ :** 165,285,000 درهم إماراتي  
**القطاع :** البنية التحتية  
**المنطقة :** الدول العربية

تولي حكومة أبوظبي وصندوق أبوظبي للتنمية التزاماً نحو دعم وتنمية اقتصاديات المجتمع الفلسطيني، وقد تم توقيع مذكرة تفاهم في يوليو من عام 2009 لتنفيذ مشاريع تنمية في فلسطين، إلى ذلك فإن دولة الإمارات العربية المتحدة قدمت منحة بقيمة تتجاوز 165 مليون درهم للسلطة الفلسطينية خلال مؤتمر الدول المانحة في باريس عام 2007، على أن يقوم الصندوق بإدارتها والإشراف عليها، فيما يلي تفصيل لهذه المشاريع والقطاعات التي تشملها.

يمثل توفير الطاقة واحد من أبرز تحديات التنمية التي تواجه المجتمع الفلسطيني، لذا فقد شملت المذكرة تنفيذ مشاريع لتوليد الطاقة الكهربائية في مناطق مختلفة في محافظة الخليل، توسعة شبكة الكهرباء وإنارة الشوارع في رام الله والبيرو وبيت لحم. وفي مجال المياه، تم اعتماد مشاريع تجديد شبكات مياه وتصريف مياه أمطار وتوريد مضخات مياه وإعادة تشغيل آبار وتوفير خزانات مياه في مناطق بمحافظات رام الله والبيرو وطولكرم وأريحا وبيت لحم، كما تشمل المشاريع تعبيد واستكمال وتأهيل طرق وإنشاء وترميم مدارس ودعم وتأهيل وإنشاء مراكز ثقافية وجمعيات النفع العام وأندية رياضية

## 3 مشروع إعادة اعمار وتأهيل مطار مزار شريف في أفغانستان

**نوع التمويل :** منحة  
**المبلغ :** 55,095,000 درهم إماراتي  
**القطاع :** النقل و البنية التحتية  
**المنطقة :** الدول الآسيوية

تم توقيع مذكرة تفاهم ما بين صندوق أبوظبي والصندوق الألماني للتعاون في إدارة المنحة، وتمثل هذه الخطوة التزاماً من قبل دولة الإمارات العربية المتحدة في دعم جهود الإعمار في أفغانستان بالتعاون مع المجتمع الدولي، وسيعمل الصندوق من جانبه على وضع كافة الإمكانيات الفنية إلى جانب إدارة الموارد المالية لتمام هذا المشروع الحيوي الذي يساهم في تعزيز نافذة جوية لعملية تنمية لصالح الشعب الأفغاني.

## 4 مشاريع تنمية في أفغانستان

**نوع التمويل :** منحة  
**المبلغ :** 863,155,000 درهم إماراتي  
**القطاع :** الخدمات الإجتماعية  
**المنطقة :** الدول الآسيوية

جاءت هذه المنحة لتعكس دور حكومة أبوظبي المستمر في دعم المشاريع التنموية لتحقيق الغاية المنشودة المتمثلة في التنمية المستدامة في أفغانستان، حيث تم تخصيص المنحة لإنشاء مدينة سكنية بالعاصمة كابول تتألف من حوالي 6,000 وحدة سكنية بالإضافة إلى البنية التحتية للمدينة لتستوعب حوالي 42,000 نسمة.

## 5 مشاريع تنمية في وادي سوات في باكستان

**نوع التمويل :** منحة  
**المبلغ :** 991,710,000 درهم إماراتي  
**القطاع :** البنية التحتية  
**المنطقة :** الدول الآسيوية

يقوم صندوق أبوظبي للتنمية بالإشراف على منحة مقدمة من قبل حكومة أبوظبي، وذلك لتمويل عدد من المشاريع التنموية في جمهورية باكستان الإسلامية، وسوف تغطي تلك المشاريع عدد من القطاعات الحيوية التي تدعم البنية التحتية، مما يساهم في دعم اقتصاد البلاد. حيث تهدف هذه المشاريع إلى إيواء النازحين في المنطقة التي تفتقر إلى الكثير من الخدمات الأساسية والبنية التحتية.

## 6 مشاريع تنمية في سيشل

**نوع التمويل :** منحة  
**المبلغ :** 110,190,000 درهم إماراتي  
**القطاع :** الخدمات الإجتماعية  
**المنطقة :** جنوب أفريقيا

خصصت حكومة أبوظبي منحة إلى حكومة سيشل وذلك لتمويل عدة مشاريع تنمية من أبرزها مشروع الإسكان الإجتماعي في جزيرة بيرسيغيرانس وتزويد المساكن بكافة الخدمات والبنية التحتية اللازمة. ويهدف هذا المشروع إلى دعم اقتصاد الدولة من خلال توفير المسكن اللائم لسكانها.

## منح حكومة أبوظبي

السياحي في مصر وتونس والمغرب والقطاع الصناعي متمثلاً في شركتي اسمنت في سلطنة عمان والمغرب وقطاع تجارة السيارات في تونس والقطاع العقاري في النمسا وتحديدًا في مجال المؤتمرات .



يساهم الصندوق بدعم المشاريع الحيوية وتعزيز البنية التحتية بالدول النامية

## مساهمات واستثمارات صندوق أبوظبي للتنمية

الشركة	القطاع	البلد	نسبة التملك	تكلفة الإستثمار
شركة الطيبي للتنمية المحدودة	الغابضة	السودان	100%	202,015,000
شركة رباب	الغابضة	المغرب	82.82%	3,688,592
شركة أبوظبي للاستثمارات السياحية	السياحة	مصر	84.28%	236,191,086
شركة الإمارات وبنجلاديش للاستثمار	الغابضة	بنجلاديش	60%	11,013,000
شركة اتحاد المغرب والإمارات للصيد البحري	الزراعة والثروة السمكية	المغرب	40%	11,332,110
مزارع العين للإنتاج الحيواني	الزراعة والثروة السمكية	الإمارات	24%	34,420,000
شركة دلما للاستثمارات السياحية	السياحة	المغرب	33.71%	35,371,841
شركة الدراسات والتنمية لسوسة الشمالية	السياحة	تونس	32.31%	19,928,913
شركة النخيل للمغرب والإمارات	السياحة	المغرب	17%	9,101,356
شركة أسمنت ريسوت	الصناعة	عمان	14%	145,664,000
شركة مركز المؤتمرات النمساوي	العقارات	النمسا	7.5%	87,816,000
شركة إسمنت المغرب	الصناعة	المغرب	5.38%	11,299,001
الشبكة التونسية للسيارات والخدمات	السيارات	تونس	9.3%	80,058,000
<b>الإجمالي</b>				<b>887,898,899</b>

الرقم	الدولة	المشروع	قيمة المنحة ( درهم إماراتي )
1	اليمن	مشاريع تنموية (13 مشروع)	2,287,177,100
2	فلسطين	مشاريع التنمية المجتمعية	165,285,000
3	أفغانستان	إعادة تأهيل مطار مزار شريف	55,095,000
4	أفغانستان	مشاريع تنموية	863,155,000
5	باكستان	مشاريع تنموية في وادي سوات	991,710,000
6	سيشل	مشاريع تنموية	110,190,000
<b>المجموع</b>			<b>4,472,612,100</b>

## ■ مساهمات واستثمارات الصندوق

إيماناً بأهمية استدامة عمليات وأنشطة صندوق أبوظبي للتنمية وتحديدًا في ظل التداعيات العالمية التي تجعل من مشكلة الفقر أكثر تفاقمًا وضرورة التصدي لها أكثر إلحاحاً، يحرص الصندوق على تعزيز موارده المالية وضمان استدامتها ومن هنا كان توجه الصندوق في المساهمة في استثمارات لمشاريع تجارية تحمل طابعاً تنموياً من حيث القطاعات الحيوية التي تخدمها ودورها في توفير وظائف واستقرار المجتمعات المحلية التي تقام في مناطقها هذه المشاريع. ويرى الصندوق التوجه إلى الاستثمارات المجدية تجارياً عاملاً مهماً في قوة مركزه المالي والإسهام في ديناميكية واستقلالية أنشطته وفقاً لمقتضيات عملية التنمية عالمياً.

في عام 2009 أضاف الصندوق مشروعاً حيوياً إلى باقة المشاريع الـ 12 التي يساهم فيها، ويمثل المشروع الجديد «مزارع العين للإنتاج الحيواني» رافداً مهماً لموارد الصندوق. يذكر أن «مزارع العين للإنتاج الحيواني» قد تأسس في عام 1996، وهو مشروع تنموي يرمي إلى دعم قطاع الزراعة والثروة الحيوانية في إمارة أبوظبي، ويبلغ رأسمال المشروع 140 مليون درهم، تتوزع حصص الملكية بين حكومة أبوظبي ومواطنين من دولة الإمارات العربية و الدائرة الخاصة، وقد أقرت حكومة أبوظبي نقل حصتها في المشروع لصالح الصندوق.

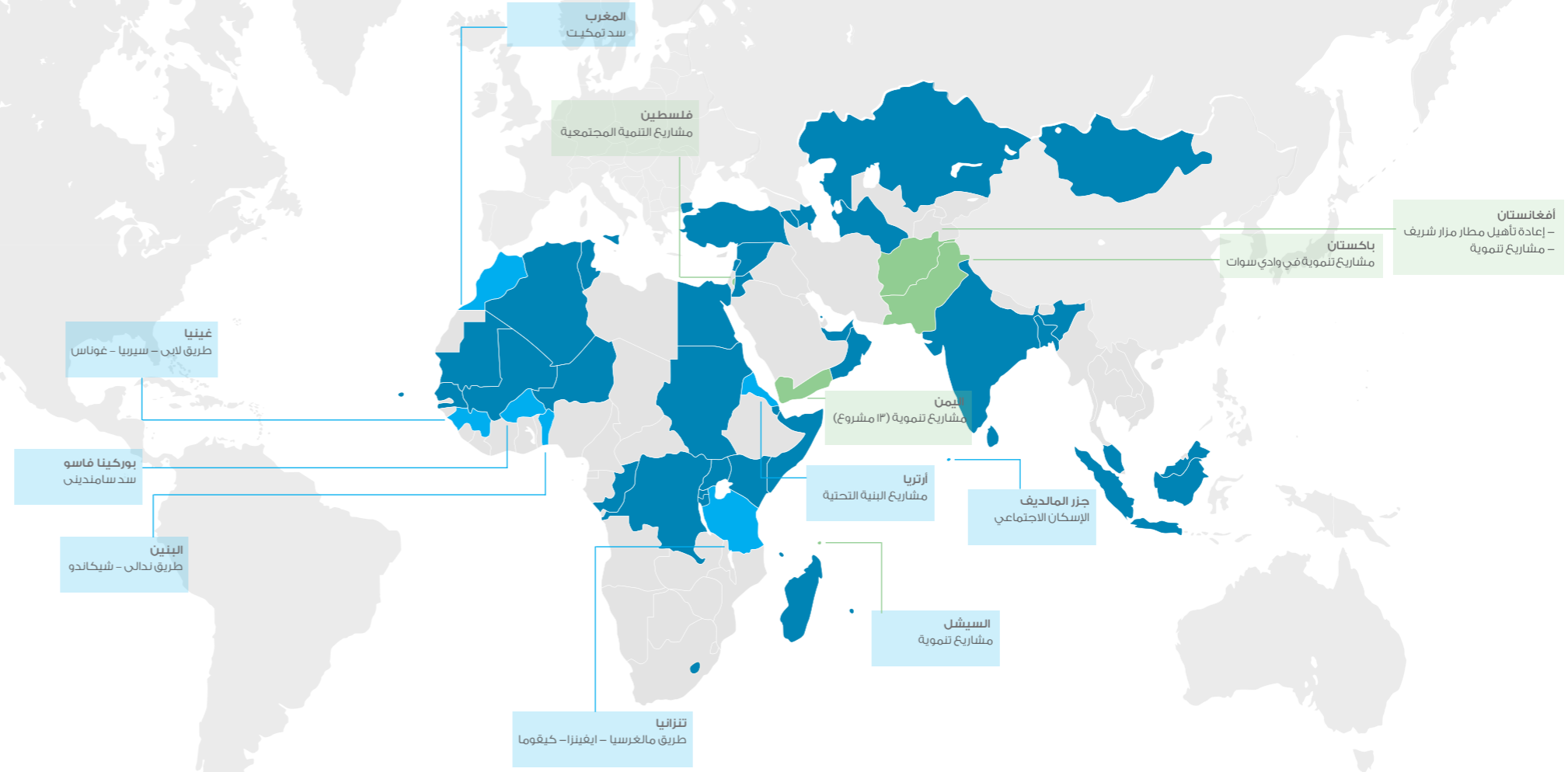
هذا وتتوزع مساهمات صندوق أبوظبي للتنمية في كل من الإمارات ، تونس ، المغرب ، مصر ، السودان ، بنجلادش ، عمان والنمسا. فيما تتمثل استراتيجية الصندوق في مساهماته بالتوافق بين توجهات الصندوق التنموية وتحقيق العوائد الاستثمارية التي من شأنها تعزيز أنشطته في قطاعات وجغرافيات مختلفة.

وتشمل القطاعات التي يساهم فيها صندوق أبوظبي للتنمية قطاع الاستثمار المباشر عبر شركات قابضة وتحديدًا في بنجلادش والمغرب والسودان، إلى جانب القطاع الزراعي (الثروة السمكية والحيوانية) في كل من المغرب والإمارات والقطاع

■ خارطة تمثل التوزيع الجغرافي للمشاريع التنموية في 2009

الدول المستفيدة من أنشطة الصندوق

37 فلسطين	19 الهند	01 أفغانستان
38 رواندا	20 أندونيسيا	02 الجزائر
39 السنغال	21 الأردن	03 أرمينيا
40 الصومال	22 كازاخستان	04 أذربيجان
41 سريلانكا	23 كينيا	05 بوركينا فاسو
42 السودان	24 لبنان	06 البحرين
43 السيشل	25 ليسوتو	07 بنغلاديش
44 سوريا	26 مدغشقر	08 بورندي
45 تنزانيا	27 ماليزيا	09 الرأس الأخضر
46 تونس	28 جزر المالديف	10 جزر القمر
47 تركمنستان	29 مالي	11 الكونغو-برازافيل
48 تركيا	30 مالطا	12 زائير
49 الامارات	31 منغوليا	13 جيبوتي
50 أوغندا	32 موريتانيا	14 أرتريا
51 عمان	33 موريشوس	15 مصر
52 اليمن	34 المغرب	16 غامبيا
53 البنين	35 النيجر	17 غينيا
	36 باكستان	18 غينيا - بيساو



■ الدول المستفيدة من أنشطة الصندوق  
■ قروض الصندوق التنموية الممولة في عام 2009  
■ منح حكومة أبوظبي في عام 2009

## أبرز الأنشطة والأحداث لسنة 2009

- الطاقة المتجددة
- التعاون مع بنك جرامين
- اليوم العالمي للقضاء على الفقر
- المسؤولية الاجتماعية
- فريق الصحة والسلامة والبيئة



نعدكم بطاقة متجددة لكم ولأجيالكم

### ■ التعاون مع بنك جرامين

في إطار حرصه على تعزيز التعاون مع المؤسسات التنموية حول العالم، وقع صندوق أبوظبي للتنمية مذكرة تفاهم مع بنك جرامين في بنجلادش، حيث تهدف المؤسسات إلى تمكين الفقراء في بنجلادش وحول العالم من خلال تمويل المشاريع الصغيرة الرامية إلى إخراج فئات واسعة من دائرة الفقر وتوابعها الاجتماعية. وتتضمن الاتفاقية تحديد أطر التعاون للحد من الفقر في المجتمعات الريفية من خلال تبادل الخبرات والاستشارات بين أطراف الاتفاقية والمساهمات المشتركة في مشاريع تنموية في بنجلادش وبلدان نامية وتطوير برامج اجتماعية في ذات الصلة.



صندوق أبوظبي للتنمية أثناء توقيع مذكرة التفاهم مع البرفسور محمد يونس مؤسس بنك جرامين



مدير عام صندوق أبوظبي أثناء لقاءه مع مدير عام الوكالة الدولية للطاقة المتجددة (أرينا)

### ■ الطاقة المتجددة

حظيت دولة الإمارات العربية المتحدة خلال العام 2009 بإستضافة الوكالة الدولية للطاقة المتجددة «أرينا» التي قررت أن تتخذ من أبوظبي مقراً لها. وتعتبر الوكالة التي تضم في عضويتها 142 دولة أول منظمة دولية تعنى بالطاقة المتجددة وتهدف إلى تقديم الدعم لدول العالم من أجل تمهيد السبل لاستخدام الطاقة المتجددة بأسلوب مستدام وتوسيع نطاق استخدام المصادر المتجددة في أنحاء العالم ودراسة كل ما هو متوفر من أدوات الاستثمار والتكنولوجيا المتاحة لاستخدامات الطاقة المتجددة. وفي هذا الإطار كان لصندوق أبوظبي للتنمية دوراً لافتاً في تعزيز خيار إمارة أبوظبي مقراً للوكالة الدولية حيث قدم الصندوق استعداده بتقديم قروض ميسرة للدول النامية بقيمة 1,281 مليار درهم إماراتي يتم الاستفادة منها خلال فترة 7 سنوات لبناء مشاريع اقتصادية وإشراك اقتصادات ناشئة للمساهمة في مشاريع الطاقة المتجددة، وبأتي هذا الالتزام من إيمان الصندوق بحق الدول النامية في تطوير تقنيات واستخدامات موارد الطاقة المتجددة لتكون عنصراً رئيسياً في عملية التنمية المستدامة حول العالم. كما تعكس هذه المبادرة رؤية الصندوق بأن مهمته في الحد من الفقر عالمياً لا تقتصر على دعم برامج ومشاريع الإعانة المباشرة وقصيرة الأمد، بقدر أهمية دعم مقومات المجتمعات عبر البنى التحتية التي تشمل مختلف القطاعات ومن ضمنها الطاقة المتجددة، وكذلك تطبيق أفضل الممارسات العالمية وأحدث التقنيات لضمان إستدامة وفعالية عملية التنمية، كما يتطلع الصندوق بإلحاح إلى ضرورة إشراك مجتمعات الدول النامية في عملية التنمية، واستنهاض قدراتهم الإبداعية الكامنة ليكونوا المحركين الأساسيين في نهضة وتنمية مجتمعاتهم.

### ■ المسؤولية الاجتماعية

رغم ان نشاط الصندوق أبوظبي يتركز في الدول النامية حول العالم، إلا أنه حريص على التواصل مع المجتمع المحلي في بلد المقر، دولة الإمارات العربية المتحدة، ومن هنا شهد عام 2009 مجموعة من المبادرات والأنشطة التي تعكس رؤية الصندوق والتزامه نحو المجتمع من خلال دعم برامج وأنشطة المؤسسات التعليمية والنفذ العام مثل مؤسسة زايد العليا للرعاية الإنسانية وهيئة الهلال الأحمر الإماراتي إلى جانب تقديم الدعم لقطاع التعليم في الدولة متمثلاً بجامعة زايد وجامعة الإمارات.



وفد صندوق أبوظبي للتنمية أثناء زيارة مؤسسة زايد العليا للرعاية الإنسانية ضمن مبادراته في خدمة المجتمع المحلي

### ■ فريق الصحة والسلامة والبيئة

تمثل الثقافة التي يؤمن بها وينتهجها العاملون في صندوق أبوظبي للتنمية قيمة أساسية في دفع عمل الصندوق والقيام بمهامه ورسالته، من ضمن المبادرات الداخلية للصندوق، تم إنشاء فريق الصحة والسلامة والبيئة ويضم أعضاء من إدارات مختلفة في الصندوق وضعوا مجموعة من الأهداف من ضمنها العمل على الوصول إلى بيئة عمل خالية من الأوراق مع حلول العام 2012 وتبني معايير صحة وسلامة وبيئة تتوافق مع المعايير العالمية ISO وكذلك إصدار نشرة دورية لتعزيز الوعي في هذه الجوانب لدى العاملين في الصندوق والتعاون مع مؤسسات المجتمع المدني المحلية في المجالات المتعلقة وكذلك تشجيع العاملين في الصندوق على الإنخراط في برامج العمل التطوعي المجتمعي.

### ■ اليوم العالمي للقضاء على الفقر

إيماناً بضرورة التواصل مع التجارب العالمية الناجحة في محاربة الفقر، استضاف «صندوق أبوظبي للتنمية» في أكتوبر من عام 2009 البروفيسور محمد يونس، الحائز على جائزة نوبل للسلام في عام 2006، وصاحب تجربة «بنك الفقراء» في بنجلادش، في أمسية بعنوان «محاربة الفقر وتنمية الدول النامية» تزامنت مع اليوم العالمي لمكافحة الفقر. وقدم يونس كلمة خلال الأمسية استعرض فيها تجربته في مكافحة الفقر دعا خلالها إلى ضرورة زيادة وتيرة إسهامات الدول المانحة في محاربة منهجية للفقر.

وقدمت سعادة فوزية حمد المبارك، عضو مجلس إدارة صندوق أبوظبي للتنمية، مدير إدارة القروض والمساهمات كلمة خلال الأمسية عرضت فيها رؤية الصندوق المتمثلة في أن يكون نموذجاً يُتخذى به في تقديم العون التنموي لتقليل الفقر العالمي، وذلك من خلال تحقيق رسالته الرامية في مساعدة الدول النامية لتحقيق النمو الاقتصادي المستدام والحد من الفقر بتقديم الموارد المالية، وتكوين شراكات في القطاعين العام والخاص، بالإضافة إلى تبني أفضل الممارسات العالمية لضمان فعالية الإعانات.

يذكر أن البروفيسور محمد يونس مؤسس بنك الفقراء أو ما يعرف بـ (Grameen Trust) الذي أطلقه في عام 1983 ليكون بذلك أول مصرف في العالم يقوم بتوفير رؤوس الأموال للفقراء فقط، ليغير بذلك مفهوم نظريات التنمية التي تحول على الشرائح الاجتماعية العليا في تحقيق التنمية، في حين أن فكرة مشروع بنك الفقراء في بنجلادش قلبت موازين التنمية رأساً على عقب وقدمت أحد أبرز النماذج التنموية الناجحة.



البروفيسور محمد يونس أثناء إلقاء محاضرة بعنوان محاربة الفقر وتنمية الدول النامية احتفالاً باليوم العالمي للقضاء على الفقر

## الجدول والرسوم البيانية

- التوزيع الجغرافي لإجمالي مشاريع الصندوق التنموية
- التوزيع القطاعي لإجمالي مشاريع الصندوق التنموية
- التوزيع القطاعي لإجمالي مساهمات و إستثمارات الصندوق
- التوزيع الجغرافي لإجمالي مشاريع حكومة أبوظبي التنموية
- التوزيع القطاعي لإجمالي مشاريع حكومة أبوظبي التنموية
- البيانات المالية:
  - التزامات ومسحوبات قروض ومنح الصندوق
  - التزامات ومسحوبات قروض ومنح حكومة أبوظبي
  - إجمالي التزامات الصندوق وحكومة أبوظبي
- خارطة الموقع

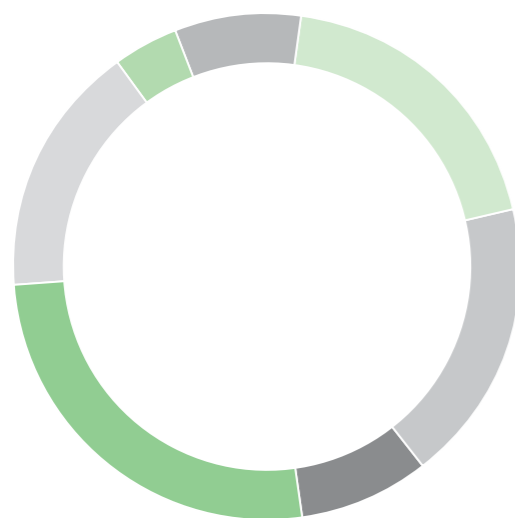


نعدكم بزراعة بذور الامل ... لحصاد وافر

## التوزيع القطاعي لإجمالي مشاريع الصندوق التنموية

المبالغ بالمليون درهم إماراتي

النسبة المئوية	قيمة التمويل	عدد المشاريع	القطاع
%19	2,476,51	35	الزراعة والري واستصلاح الأراضي
%18	2,299,55	41	الكهرباء والمياه
%8	1,025,50	16	الإسكان
%26	3,324,24	42	النقل والمواصلات والتخزين
%16	2,082,58	30	الصناعة والتعدين
%4	570,26	16	الخدمات الإجتماعية والصحية
%8	1,048,17	16	أخرى
%100	12,826,81	196	المجموع

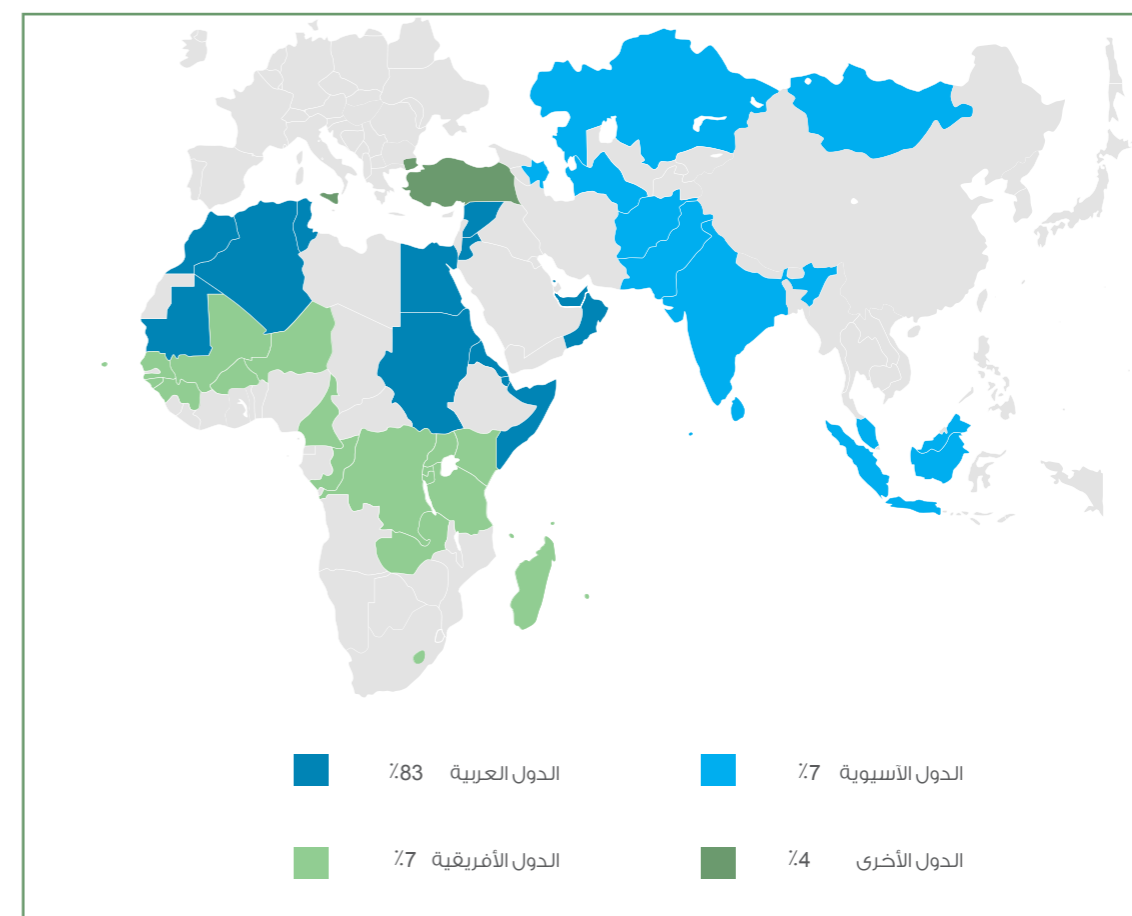


%19	الزراعة والري واستصلاح الأراضي
%18	الكهرباء والمياه
%8	الإسكان
%26	النقل والمواصلات والتخزين
%16	الصناعة والتعدين
%4	الخدمات الإجتماعية والصحية
%8	أخرى

## التوزيع الجغرافي لإجمالي مشاريع الصندوق التنموية

المبالغ بالمليون درهم إماراتي

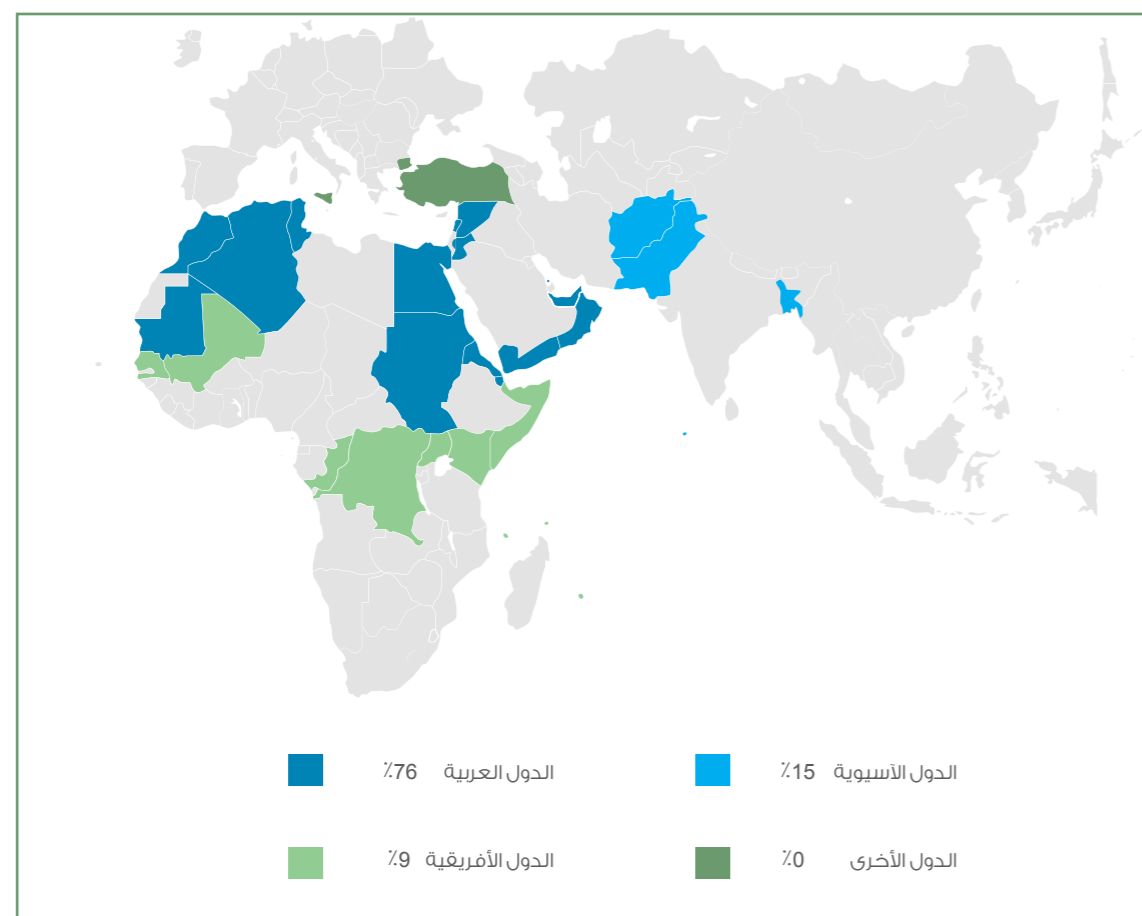
النسبة المئوية	قيمة المشاريع	عدد المشاريع	المنطقة
%83	10,594,02	132	الدول العربية
%7	889,4	39	الدول الأفريقية
%7	887,99	19	الدول الآسيوية
%4	455,4	6	الدول الأخرى
%100	12,826,81	196	المجموع



%83	الدول العربية	%7	الدول الآسيوية
%7	الدول الأفريقية	%4	الدول الأخرى

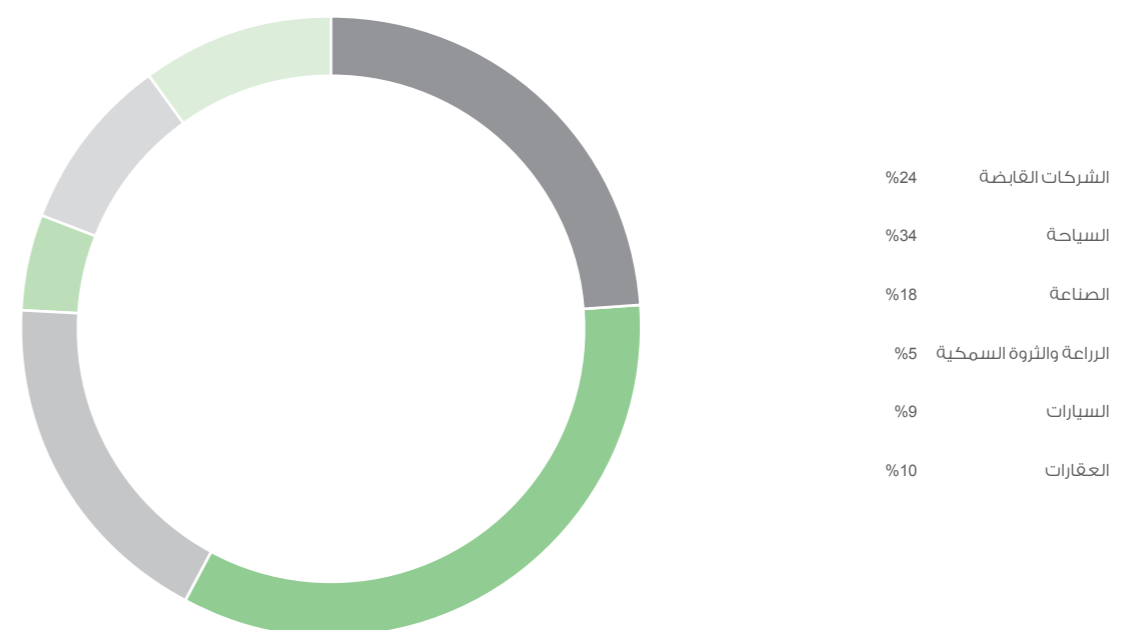
### التوزيع الجغرافي لإجمالي مشاريع حكومة أبوظبي التنموية المبالغ بالمليون درهم إماراتي

المنطقة	عدد المشاريع	قيمة المشاريع	النسبة المئوية
الدول العربية	58	10,570,36	%76
الدول الأفريقية	11	1,290,21	%9
الدول الآسيوية	8	2,070,73	%15
الدول الأخرى	1	36,73	%0
<b>المجموع</b>	<b>78</b>	<b>13,968,03</b>	<b>%100</b>



### التوزيع القطاعي لإجمالي مساهمات و إستثمارات الصندوق

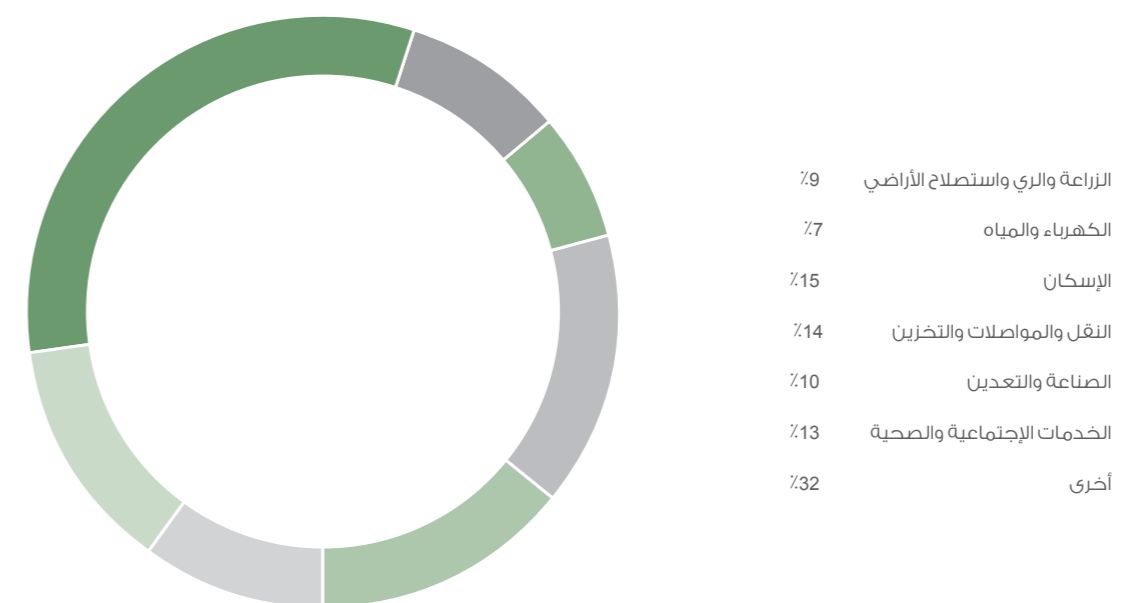
القطاع	تكلفة الإستثمار	النسبة المئوية
الشركات القابضة	216,716,592	%24.41
السياحة	300,593,196	%33.85
الصناعة	156,963,001	%17.68
الزراعة والثروة السمكية	45,752,110	%5.15
السيارات	80,058,000	%9.02
العقارات	87,816,000	%9.89
<b>المجموع</b>	<b>887,898,899</b>	<b>%100</b>



## التوزيع القطاعي لإجمالي مشاريع حكومة أبوظبي التنموية

المبالغ بالمليون درهم إماراتي

القطاع	عدد المشاريع	قيمة التمويل	النسبة المئوية
الزراعة والري واستصلاح الأراضي	9	1,247,32	%9
الكهرباء والمياه	5	1,028,44	%7
الإسكان	12	2,070,97	%15
النقل والمواصلات والتخزين	12	1,959,37	%14
الصناعة والتعدين	5	1,377,24	%10
الخدمات الإجتماعية والصحية	22	1,785,98	%13
أخرى	13	4,498,70	%32
المجموع	78	13,968,03	%100



## التزامات ومسحوبات قروض ومنح الصندوق

المبالغ بالمليون درهم إماراتي

المنطقة	اجمالي القروض	اجمالي المسحوب	الرصيد	إجمالي المنح	اجمالي المسحوب	الرصيد
الدول العربية	10,083,15	7,942,65	2,140,5	510,87	471,93	38,94
الدول الأفريقية	795,51	452,1	343,41	93,89	93,89	0,00
الدول الآسيوية	742,16	685,37	56,79	145,83	139,02	6,81
الدول الأخرى	455,4	250,7	204,7	0,00	0,00	0,00

## التزامات مسحوبات قروض ومنح حكومة أبوظبي

المبالغ بالمليون درهم إماراتي

المنطقة	اجمالي القروض	اجمالي المسحوب	الرصيد	إجمالي المنح	اجمالي المسحوب	الرصيد
الدول العربية	2,863,12	2,327,53	535,59	7,707,24	4,662,69	3,044,55
الدول الأفريقية	946,90	929,83	17,07	343,31	233,02	110,29
الدول الآسيوية	4,00	4,00	0,00	2,066,73	99,04	1,967,69
الدول الأخرى	0,00	0,00	0,00	36,73	36,58	0,15

## اجمالي التزامات الصندوق وحكومة أبوظبي

المبالغ بالمليون درهم إماراتي

السنة	اجمالي التزامات قروض الصندوق	إجمالي التزامات منح الصندوق	اجمالي التزامات قروض حكومة أبوظبي	اجمالي التزامات منح حكومة أبوظبي	رأس المال المدفوع
2009	12,076,22	750,59	3,814,02	10,154,01	6 مليار
2008	11,597,77	722,47	4,089,49	3,796,82	6 مليار
2007	11,948,55	666,50	3,814,02	5,661,62	4 مليار
2006	11,889,74	527,47	2,712,12	5,646,87	2 مليار
2005	11,903,67	527,47	2,422,12	5,521,99	2 مليار



خارطة الموقع لمبنى صندوق أبوظبي للتنمية

